

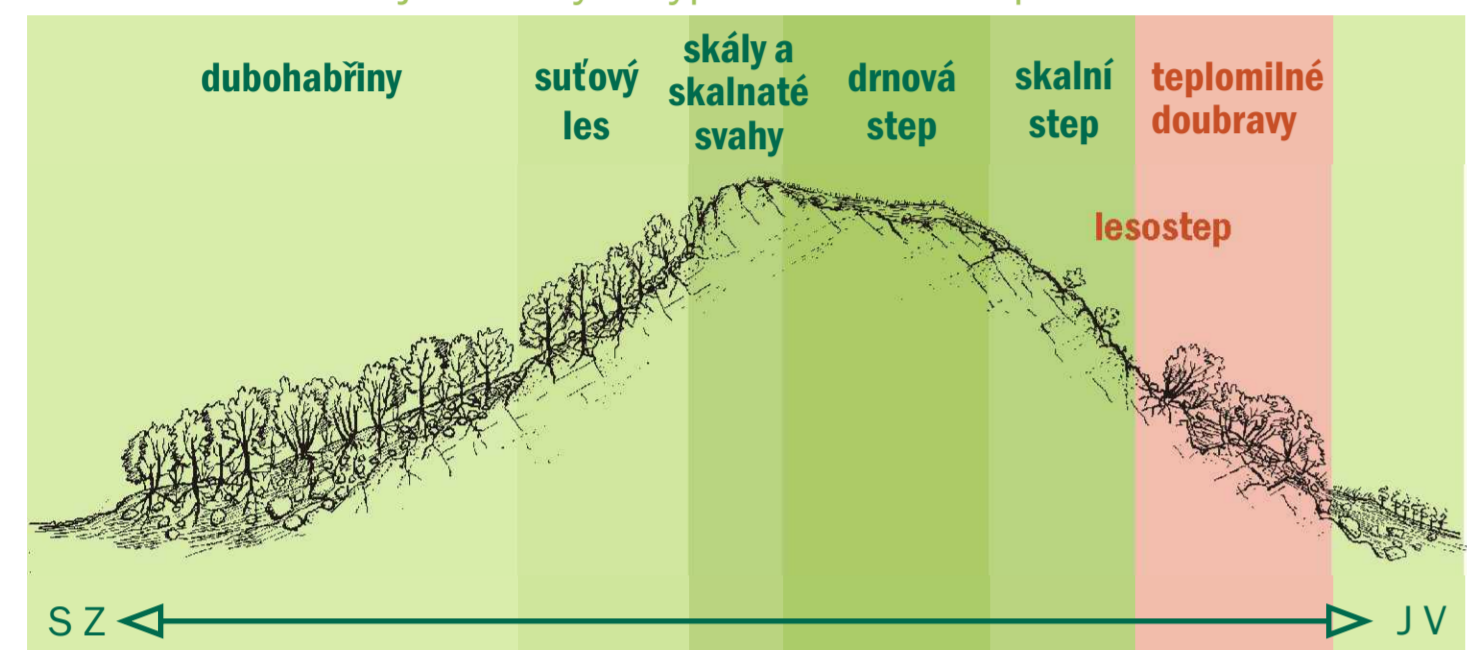
NS Děvín

teplomilné doubravy



Lesy jižních a jihovýchodních svahů Děvína jsou přizpůsobeny extrémním klimatickým a půdním podmínkám. Vzhled těchto porostů určuje nedostatek vláhy, intenzivní oslunění a velké kolísání teplot během dne i v průběhu roku.

Schéma rozložení jednotlivých typů stanovišť na příčném řezu Děvínem



Teplomilné a suchomilné (xerothermní) doubravy

najdeme v České republice pouze ostrůvkovitě v nejteplejších oblastech. Jsou vázány na jižně orientované svahy se suchými půdami, které se vyvinuly na spraších nebo na skalnatých podkladech. V tomto případě jde o půdy označované jako rendziny.

Na suchých svazích vystavených intenzivnímu slunečnímu záření mají stromy zpomalené fyziologické pochody. Rostou velmi pomalu a dožívají se staří několika set let.

Společenstva teplomilných doubrav dobře snášejí nepříznivé přírodní podmínky jako sucho nebo vymrzání, jsou ale citlivá na některé vlivy zapříčiněné člověkem. Je to hlavně sešlap zvěří (muflony), dusíkaté imise a v neposlední řadě i novodobý ústup od tradičního obhospodařování.

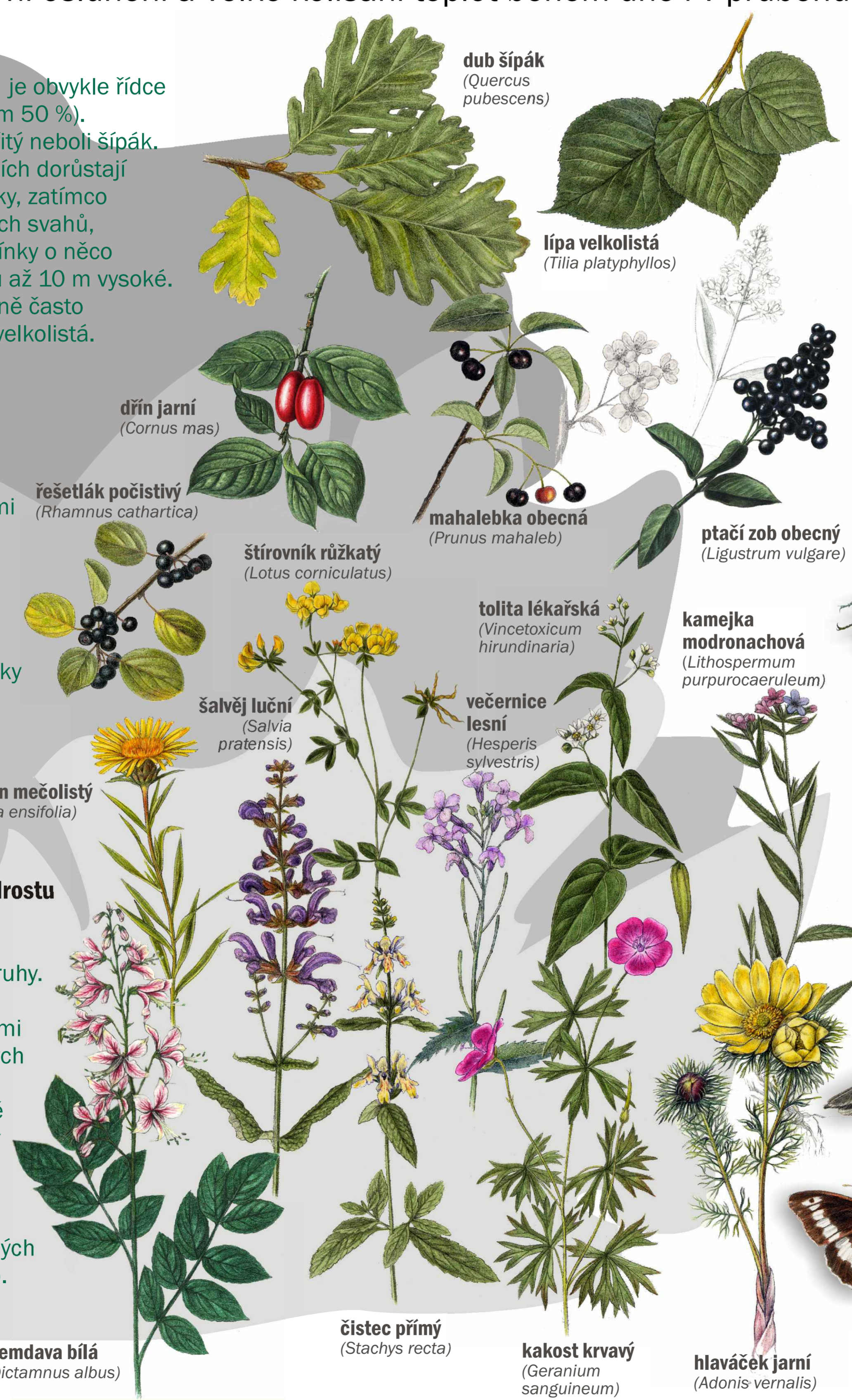
V horní části jižního svahu Děvína se střídají ostrůvky stromové vegetace s křovinami, lemovými společenstvy, suchými trávníky a skalními výchozy. Tento typ krajinné mozaiky označujeme jako krasovou **lesostep**.



Stromové patro je obvykle řídké zapojené (kolem 50 %). Tvoří je dub pýřitý neboli šípák. Stromy na svazích dorůstají 4–5 metrů výšky, zatímco v dolních partiích svahů, kde jsou podmínky o něco příznivější, jsou až 10 m vysoké. Šípáky na Děvíně často doprovází lípa velkolistá.

Keřové patro je druhově velmi bohaté, ale vzhledem k nedostatku vody též velmi málo zapojené a dosahuje výšky maximálně 3 metrů.

V **bylinném podrostu** převládají světlomilné a teplomilné druhy. Ve srovnání s dubohabřinami se v teplomilných doubravách mnohem méně uplatňují druhy listnatých lesů. Nahrazují je rostliny, které známe ze suchých trávníků (stepí).

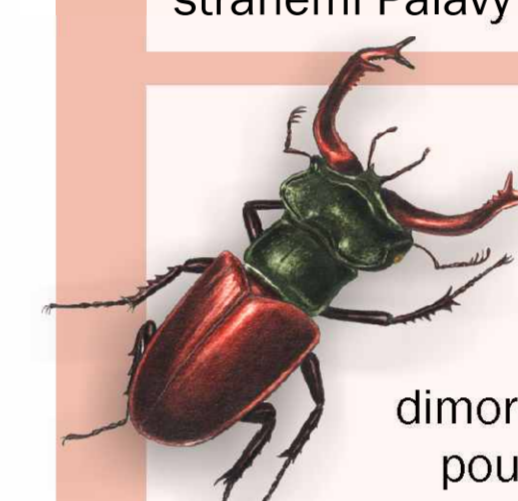


Teplomilné doubravy

V rozvolněných, prosvětlených lesích s množstvím otevřených ploch, a také starších stromů má mnoho vzácných živočichů své nejpočetnější, v některých případech i jediné populace v ČR.

jasoň dymníkový (Parnassius mnemosyne)

Motýli poletují pomalým, houpavým letem nad rozkvetlými stráněmi Pálavy nejčastěji v květnu.



roháč obecný (Lucanus cervus)

U tohoto všeobecně známého brouka můžeme pozorovat výrazný pohlavní dimorfismus: mohutnými kusadly se honosí pouze samečci. Na Pálavě je roháč hojný.



netopýr velkouchý (Myotis bechsteini)

Jeden z našich nejvzácnějších netopýrů, je vázán především na tento typ biotopu.



zlatohlávek zlatý (Cetonia aurata)

Lesostepi s bohatými porosty křovin představují vhodné biotopy pro druhy ptáků hnízdící v keřích, kteří získávají potravu především v otevřenější krajině. Žijí zde i druhy hmyzu, které vyžadují velmi osluněné mikrobioty (kmeny stromů, větve).

ťuhýk obecný (Lanius collurio)

Hnízdí hojně v trnitých keřích. Hlavní složku jeho potravy tvoří větší brouci.



pěnička vlašská (Sylvia nisoria)

Často provází ůhýka obecného a hnízdí ve stejném prostředí hustých keřů. Dospělci připomínají zbarvením krahujce.



okáč voňavkový (Brintesia circe)

bramborníček černohlavý (Saxicola torquata)

Často sedává na vyvýšených místech (vrcholky keřů, vyšších bylin) v otevřené krajině, kde vyhlíží potravu.



V některých letech se na Děvíně přemnožují **bekyně velkohlavé**, jejich housenky dokáží způsobit až holožír na listech stromů.



bekyně velkohlavá (Lymantria dispar)

V těchto letech se zde také objevuje jejich významný nepřítel, dravý krajník hnědý a daleko vzácnější, nádherně kovově zbarvený **krajník pižmový**.



krajník pižmový (Calosoma sycophanta)