

AOPK ČR – RP Olomoucko
oddělení **SPRÁVA CHKO JESENÍKY**
Šumperská 93
790 01 Jeseník
tel.: 584 458 659
ID DS: hwzdyhr
e-mail: jeseniky@nature.cz
www: olomoucko.ochranaprirody.cz

Arcibiskupské lesy a statky Olomouc s.r.o.
Wurmova 562/9
779 00 Olomouc

NAŠE Č. J.: SR0115/OM/2017 - 3

VYŘIZUJE: Halfar

DATUM: 3.4.2017

Předběžná informace podle § 90 odst. 17 zákona č. 114/1992 Sb., o ochraně přírody a krajiny v platném znění ve smyslu § 139 zákona č. 500/2004 Sb., správní řád, o podmínkách pro vydání souhlasného závazného stanoviska ke schválení lesních hospodářských plánů (LHP) pro lesní hospodářské celky (LHC) Domašov a Rejvív s platností od 1. 1. 2018.

Agentura ochrany přírody a krajiny ČR (dále jen „Agentura“) jako orgán státní správy ochrany přírody a krajiny příslušný podle ustanovení § 78 odst. 1 zákona č. 114/1992 Sb., o ochraně přírody a krajiny v platném znění (dále jen „zákon“), poskytuje na základě žádosti Arcibiskupských lesů a statků Olomouc s.r.o., o vydání předběžné informace o podmínkách vydání souhlasného stanoviska ke schválení LHP pro LHC Domašov (kód 710501) a Rejvív (kód 710502), kterou obdržela dne 21. 2. 2017, tuto předběžnou informaci, ve které uplatňuje požadavky orgánu ochrany přírody na zpracování návrhů LHP.

1. Ke schválení LHP pro LHC Domašov a Rejvív orgánem státní správy lesů je třeba, aby orgán ochrany přírody vydal souhlasné závazné stanovisko podle ust. § 4 odst. 3 zákona. LHC Domašov a Rejvív leží pouze z části na území chráněné krajinné oblasti (CHKO) Jeseníky. Na tomto území je orgánem ochrany přírody příslušným k vydání závazného stanoviska Agentura. Na zbývajícím území mimo CHKO je tímto orgánem ochrany přírody Krajský úřad Olomouckého kraje.

2. Souhlasné závazné stanovisko ke schválení LHP pro LHC Domašov a Rejvív Agentura vydá tehdy, pokud návrh LHP bude zpracován v souladu se zákonem. Uvádíme výčet základních otázek a hledisek, podle kterých bude orgán ochrany přírody návrh LHP posuzovat.

a) Výchozím podkladem pro zpracování LHP je platný plán péče o chráněnou krajinnou oblast Jeseníky na období 2014–2023 schválený dne 19. 12. 2013 Ministerstvem životního prostředí v souladu s ustanovením § 38 odst. 2 zákona. Z plánu péče o CHKO Jeseníky vyplývá diferencovaný způsob hospodaření v lesích podle zón odstupňované ochrany přírody. Území LHC Domašov a Rejvív, které je v CHKO Jeseníky, se nachází v I. – III. zóně CHKO. Výčet doporučených opatření v lesních porostech v I. zóně CHKO mimo stávající maloplošná chráněná území je uveden v Příloze č. 3 návrhové části Plánu péče o CHKO Jeseníky. Tato příloha rovněž obsahuje doporučené rámcové směrnice péče o les pro I. a II. zónu CHKO.

b) Na území LHC Domašov a Rejvív v části CHKO Jeseníky se nachází tato maloplošná chráněná území (včetně ochranných pásem):

- ochranné pásmo národní přírodní rezervace Rejvíz,
- ochranné pásmo národní přírodní rezervace Praděd,
- přírodní rezervace Borek u Domašova,
- přírodní rezervace Sněžná kotlina,
- přírodní rezervace Šumárník,
- přírodní rezervace Vysoký vodopád.

Podkladem pro zpracování návrhu LHP jsou plány péče o tato maloplošná chráněná území. V případě, že jsou v plánech péče navrhovány pěstební zásahy, požaduje Agentura, aby v LHP nebyly tyto zásahy zařazovány mezi naléhavé. O jejich případné realizaci tak bude možné rozhodnout operativně dle aktuálního stavu a vývoje konkrétní porostní skupiny.

c) V rámci závazného stanoviska bude provedeno hodnocení důsledků návrhu LHP na evropsky významné lokality (EVL) a ptačí oblasti (PO), a to zda návrh nemá významný negativní vliv na celistvost EVL či PO (ve smyslu biologické soudržnosti), a nepovede k nevratnému poškození přírodních stanovišť a stanovišť druhů, k jejichž ochraně jsou tato území určena.

Na LHC Domašov a Rejvíz v části území CHKO Jeseníky se nachází evropsky významná lokality CZ0714081 Rejvíz, CZ0714075 Keprník a CZ0714077 Praděd a ptačí oblast CZ0711017 Jeseníky.

Evropsky významná lokalita Rejvíz

Jedná se o hluboce zaříznuté údolí Vrchovištního potoka a náhorní plošinu s výškovým rozpětím lokality 570-800 m n. m na rozvodí Vrchovištního potoka a Černé Opavy s komplexem rašelinných a mokřadních biotopů zahrnující přechodová rašeliniště, vrchoviště, vodní plochy, rašelinné smrčiny a blatkové bory. Předmětem ochrany EVL jsou tato stanoviště a biotopy: 6230 Druhově bohaté smilkové louky na silikátových podložích v horských oblastech (biotop T2.3B Podhorské a horské smilkové trávníky bez jalovce), 6430 Vlhkomilná vysokobylinná lemová společenstva nížin a horského až alpínského stupně (biotop T1.6 Vlhká tužebníková lada), 7110 Aktivní vrchoviště (biotopy R3.1 Otevřená vrchoviště a R3.3 Vrchovištní šlenky), 7140 Přechodová rašeliniště a třasoviště (biotop R2.3 Přechodová rašeliniště), 91D0 Rašelinný les (biotopy L9.2A rašelinné smrčiny, L10.1 rašelinné březiny a L10.4 blatkové bory) a 9410 Acidofilní smrčiny (*Vaccinio-Piceetea*), (biotop L9.2B Podmáčené smrčiny). Dále jsou předmětem ochrany EVL druhy, a to šikoušek zelený (*Buxbaumia viridis*) a střívlík hrbolatý (*Carabus variolosus*).

Evropsky významná lokalita Keprník

Jedná se o soubor horských a subalpínských ekosystémů nejvyšších poloh Hrubého Jeseníku v masívu Keprníku. Předmětem ochrany EVL jsou tato stanoviště a biotopy: 4060 Alpínská a boreální vřesoviště (biotopy A2.1 Alpínská vřesoviště, A2.2 Subalpínská brusnicová vegetace), 6150 Silikátové alpínské a boreální trávníky (biotopy A1.1 Vyfoukávané alpínské trávníky a A1.2 Zapojené alpínské trávníky), 6430 Vlhkomilná vysokobylinná lemová společenstva nížin a horského až alpínského stupně (biotopy A4.1 Subalpínské vysokostébelné trávníky, A4.2 Subalpínské vysokobylinné nivy, A4.3 Subalpínské kapradinové nivy, M5 Devěsilové lemy horských potoků), 7110 Aktivní vrchoviště (biotopy R3.1 Otevřená vrchoviště a R3.3 Vrchovištní šlenky), 8220 Chasmodontická vegetace silikátových skalnatých svahů (biotopy A6B Acidofilní vegetace alpínských skal a S1.2 Štěrbínová vegetace silikátových skal a drovin), 91D0 Rašelinný les (biotop L9.2A Rašelinné smrčiny), 9110 Bučiny asociace *Luzulo-Fagetum* (biotop L5.4 Acidofilní bučiny), 9410 Acidofilní smrčiny

(*Vaccinio-Piceetea*), (biotopy L9.1 Horské třtinové smrčiny, L9.2B Podmáčené smrčiny, L9.3 Horské papratkové smrčiny). Dále je předmětem ochrany EVL střevlík hrboletý (*Carabus variolosus*).

Evropsky významná lokalita Praděd

Jedná se o hlavní jesenický hřeben se zaoblenými vrcholy, karoidy, ledovcovým karem, širokým sedlem Skřítku a hluboce zaříznutými údolími Divoké Desné a přítoků, Mertvy a Bílé Opavy s rozsáhlými celky přírodních horských smrčín, ekosystémy přirozeného vysokohorského bezlesí, výrazných skal a rašeliniště. Předmětem ochrany EVL jsou tato stanoviště a biotopy: 4060 Alpínská a boreální vřesoviště (biotopy A2.1 Alpínská vřesoviště a A2.2 Subalpínská brusnicová vegetace), 4080 Subarktické vrbové křoviny (biotopy A8.1 Subalpínské křoviny s vrbou laponskou (*Salix lapponum*) a A8.2 Vysoké subalpínské listnaté křoviny), 6150 Silikátové alpínské a boreální trávníky (biotopy A3 Sněhová výležiska, A1.1 Vyfoukávané alpínské trávníky a A1.2 Zapojené alpínské trávníky), 6430 Vlhkomilná vysokobylinná lemová společenstva nížin a horského až alpínskému stupně (biotopy A4.1 Subalpínské vysokostébelné trávníky, A4.2 Subalpínské vysokobylinné nivy, A4.3 Subalpínské kapradinové nivy a M5 Devětsilové lemy horských potoků), 7110 Aktivní vrchoviště (biotopy R3.1 Otevřená vrchoviště a R3.3 Vrchovištní šlenky), 7140 Přejídná rašeliniště a třasoviště (biotopy R2.2 Nevápnitá mechová slatiniště a R2.3 Přejídná rašeliniště), 8110 Silikátové sítě horského až niválního stupně (biotop A6A Acidofilní vegetace alpínských drovin), 8220 Chasmo-fytická vegetace silikátových skalnatých svahů (biotopy A5 Skalní vegetace sudetských karů, A6B Acidofilní vegetace alpínských skal a S1.2 Štěrbínová vegetace silikátových skal a drovin), 91D0 Rašelinný les (biotopy L9.2A Rašelinné smrčiny a L10.1 Rašelinné březiny), Bučiny asociace *Luzulo-Fagetum* (biotop L5.4 Acidofilní bučiny), 9410 Acidofilní smrčiny (*Vaccinio-Piceetea*), (biotopy L9.1 Horské třtinové smrčiny, L9.2B Podmáčené smrčiny a L9.3 Horské papratkové smrčiny). Dále jsou předmětem ochrany EVL tyto druhy: šikoušek zelený (*Buxbaumia viridis*), zvonek jesenický (*Campanula gelida*), lipnice jesenická (*Poa riphaea*) a střevlík hrboletý (*Carabus variolosus*).

Popis vhodného způsobu péče o předměty ochrany EVL obsahují souhrny doporučených opatření pro jednotlivé evropsky významné lokality. Podrobnější informace a pravidla hospodaření pro typy lesních přírodních stanovišť v EVL soustavy Natura 2000 viz PLANETA č. 9/2006.

Ptačí oblast Jeseníky

Byla vyhlášena nařízením vlády č. 599/2004 Sb. Jejím předmětem ochrany jsou tyto druhy ptáků a jejich biotopy: jeřábek lesní (*Bonasa bonasia*) a chřástal polní (*Crex crex*). Popis ptačí oblasti i s nástinem opatření je součástí plánu péče o CHKO Jeseníky.

Pokud by navržený způsob hospodaření znamenal nevratné poškození některého z výše uvedených přírodních stanovišť nebo stanovišť druhů, nelze podle ust. § 45g zákona souhlasné závazné stanovisko udělit.

d) Z územního systému ekologické stability (ÚSES) se na území LHC Domašov a Rejvíz v části území CHKO Jeseníky nachází nadregionální biocentrum (NRBC) Praděd a Rejvíz, regionální biocentra (RBC) Šerák-Keprník, Borový potok, Čertovy kameny a Dolní údolí, lokální biocentra a biokoridory všech tří úrovní.

Nadregionální biocentrum Praděd zahrnuje zejména v celostátním měřítku jedinečné ekosystémy alpského bezlesí, horských smrčín, rašelinišť, horských smrkových a klenových bučin, skal a horských bystřín. Tyto ekosystémy jsou mnohdy biotopem řady endemických a reliktních druhů rostlin a živočichů. Nadregionální biocentrum Rejvíc je vymezeno pro ochranu komplexu zejména stagnující vodou ovlivněných ekosystémů, jako jsou přechodová rašeliniště, blatkové bory, rašelinné a podmáčené smrčiny a podmáčené pcháčové louky s charakteristickou flórou a faunou. V údolí Vrchovištního potoka se nacházejí spíše fragmenty bučin na prudkých svazích. Smyslem vymezení regionálního biocentra Šerák-Keprník byla přítomnost zachovalých horských smrčín, smrkových bučin, alpských trávníků a vrchovištních rašelinišť s celou řadou zvláště chráněných druhů rostlin a živočichů. Pro regionální biocentrum Borový potok jsou charakteristické bukové a smrkobukové porosty, místy klenové bučiny s bohatým bylinným patrem. Smyslem vymezení regionálního biocentra Čertovy kameny, je ochrana ekosystémů druhově bohatých luk a květnatých a zejména acidofilních bučin. Regionální biocentrum Dolní Údolí zahrnuje kulturní smrčiny, je v současné době nefunkční, nachází se na stanovištích bučin a představuje pojítka mezi ostatními regionálními biocentry.

Územím také probíhá nadregionální biokoridor K 85, který směřuje z NRBC Praděd severním směrem po hlavním jesenickém hřebeni přes RBC Keprník směrem na horu Smrk (cílové ekosystémy – horské) a K 86, který směřuje z Rychlebských hor přes CHKO Jeseníky (v blízkosti NRBC Rejvíc, přes RBC Čertovy kameny, Pod Bleskovcem a Dolní Údolí) údolím Černé Opavy přes severozápadní část CHKO do údolí Opavy mezi Vrbnem pod Pradědem a Karlovicemi, kde se napojuje na mezofilní bučinnou osu NRBK K 87 (cílové ekosystémy – mezofilní bučinné).

Ke schválení LHP je třeba, aby ve skladebních částech ÚSES, zejména v biocentrech, byl navržen takový způsob hospodaření, aby nedošlo ke snížení ekostabilizační funkce těchto částí ÚSES (vhodný je např. výběrný nebo podrostitní hospodářský způsob, ponechávání výstavků apod.). Všechny prvky ekologické stability jsou popsány (včetně mapy) v plánu péče o CHKO Jeseníky.

e) Na území LHC Domašov a Rejvíc se nacházejí biotopy zvláště chráněných druhů rostlin a živočichů. Podle ust. § 49 a 50 zákona jsou chráněny kromě jedinců zvláště chráněných rostlin a živočichů i jejich biotopy. Souhlasné závazné stanovisko k návrhu LHP nebude moci být uděleno v těch případech, kdy by navržený způsob hospodaření znamenal zničení či poškození biotopu zvláště chráněných druhů či jejich rušení, zraňování či usmrcování (§ 49 odst. 1, § 50 odst. 2 zákona). Chráněné druhy rostlin a živočichů včetně jejich způsobu ochrany jsou uvedeny v plánu péče o CHKO Jeseníky a v plánech péče o jednotlivá maloplošná chráněná území. Výskyt zvláště chráněných druhů rostlin a živočichů mimo maloplošná zvláště chráněná území je uveden v příloze této informace. V případě, že výskyt zvláště chráněného druhu je lokalizován na konkrétní porost, žádáme o uvedení této informace v popisu tohoto dílce v hospodářské knize.

Kromě druhů zvláště chráněných byl na území LHC zjištěn i výskyt druhů, které jsou vzácné a Agentura má zájem na jejich ochraně.

f) V řešeném území se nachází památný strom „U Jedle“ na pozemku parc. č. 1792/1 v k. ú. Adolfovice (porostní skupiny 203C7 a 203D5). Strom má ochranné pásmo dle § 46 odst. 3 zákona ve tvaru kruhu o poloměru cca 12 m. Památné stromy je zakázáno poškozovat, ničit a rušit v přirozeném vývoji. V ochranném pásmu není dovolena žádná pro památný strom škodlivá činnost (např. výstavba, terénní úpravy, odvodňování, chemizace).

g) Na území CHKO Jeseníky doporučuje Agentura záměrně nesnižovat podíl melioračních a zpevňujících dřevin v porostech a využívat jejich přirozeného zmlazení při obnově lesa. Záměrné rozšiřování geograficky nepůvodních druhů dřevin (např. DG, JDO, SMP, OLZ, KOS apod.) je na celém území CHKO Jeseníky zakázáno v souladu s ustanovením § 26 odst. 1 písm. d) zákona.

h) Staré porosty cenné z hlediska zachování druhové biodiverzity, věkové a prostorové diferenciace doporučuje Agentura zachovat bez úmyslných hospodářských zásahů. Jedná se o tyto lokality:

- „Šumná“ (porostní skupiny 444A17, 444D17 a 445C16) – klenová bučina asociace *Acero-Fagetum sylvaticae* pralesovitěho charakteru na příkrém balvanitém svahu s řadou prameništ a výrazných skalních výchozů. V této lokalitě je zároveň evidován výskyt kriticky ohroženého druhu rostliny puchýřníku sudetského (*Cystopteris sudetica*) – bližší informace viz příloha této předběžné informace.
- „Javorový vrch“ (porostní skupina 332B16a) nad Videlským sedlem – stará bučina s vysokým podílem javoru klenu (35 %).
- „Javořícký potok“ (porostní skupina 203D17) pod lesní cestou Tanková v přímé návaznosti na národní přírodní rezervaci Šerák-Keprník – klenová bučina pralesovitěho charakteru.
- „Nad Vysokým vodopádem“ (porostní skupiny 319A16, 319A17, 320C16, 321B15a, 321B15b) – horské smrčiny mezi národní přírodní rezervací Praděd a přírodní rezervací Vysoký vodopád.

i) Dále Agentura preferuje podél vodních toků vysazování dřevin odpovídající stanovišti, ponechávání přirozených lesních enkláv bez zalesnění a nepodsazování přirozeně rozvolněných částí porostů při horní hranici lesa.

Pokud budou výše uvedená opatření a opatření, která jsou uvedena v plánech péče o CHKO Jeseníky, NPR Praděd, NPR Rejvíz, PR Borek u Domašova, PR Sněžná kotlina, PR Šumárník a PR Vysoký vodopád respektována, nepředpokládá Agentura komplikace při vydávání závazného stanoviska pro LHP na LHC Domašov a Rejvíz.

Při zpracování LHP se předpokládá úzká spolupráce mezi jeho pořizovatelem, Arcibiskupskými lesy a statky Olomouc s.r.o., a Agenturou.

"otisk úředního razítka"

Mgr. Petr Šaj
vedoucí správy CHKO

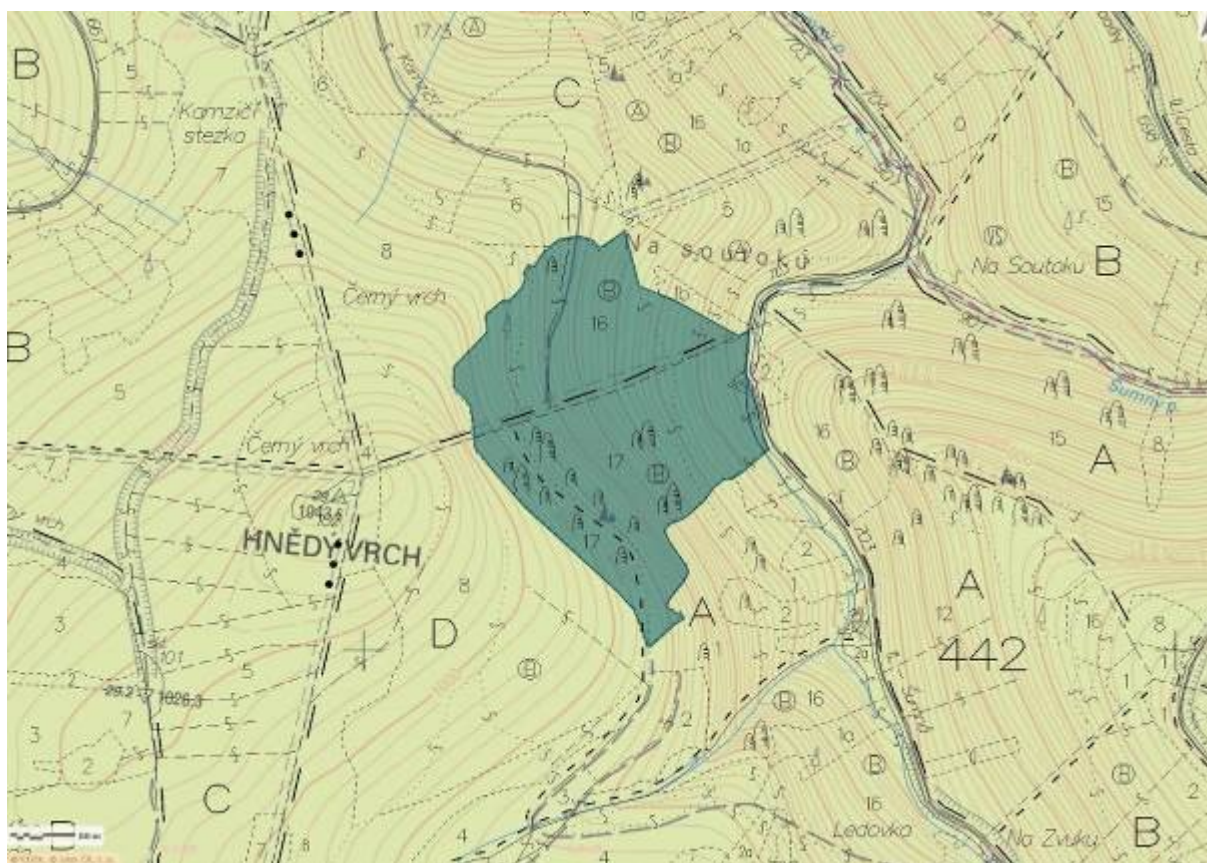
"podepsáno elektronicky"

Výskyt zvláště chráněných a vzácných druhů rostlin a živočichů mimo maloplošná zvláště chráněná území v CHKO Jeseníky.

1. Významný výskyt zvláště chráněných a vzácných druhů rostlin mimo MZCHÚ

1.1 Lokalita Šumná (porostní skupiny 444D17 a části porostních skupin 444A17 a 445C16)

- Jediná v současné době známá lokalita kriticky ohroženého puchýřníku sudetského (*Cystopteris sudetica*) v České republice.
- Do konce roku 2016 bylo území chráněno jako přechodně chráněná plocha „Šumná“.
- Ponechání bez úmyslných těžebních zásahů.
- Jednotlivou nahodilou těžbu (stojící kůrovcové stromy, zlomy a vývraty) lze zpracovat za podmínky, že nebude poškozen biotop nebo jedinci tohoto druhu.



1.2 Vrchoviště na Malém Jezerníku (části porostních skupin 317A17 a 318A16)

- Výskyt kriticky ohrožené blatnice bahenní (*Scheuchzeria palustris*), silně ohrožené ostřice mokřadní (*Carex limosa*) a řady ohrožených druhů.
- Ponechat zcela bez zásahu.



1.3 Louka „U První pily“ pod Starým Rejvízem

- Výskyt silně ohroženého mečíku střechovitého (*Gladiolus imbricatus*).
- Pravidelně kosit (nejlépe až po odkvětu mečíků – v září).



1.4 Prameniště Malé Bradlo (v porostní skupině 442C2) a prameniště obecně

- Výskyt kriticky ohrožené zdrojovky hladkosemenné (*Montia fontana*).
- Na prameništích je obecně častý výskyt zvláště chráněných druhů rostlin.
- V oblasti pramenišť postupovat šetrně a brát na ně zvýšený ohled (pojezd techniky, vytahování dřeva, ukládání těžebních zbytků apod.).



1.5 Okraje lesních cest

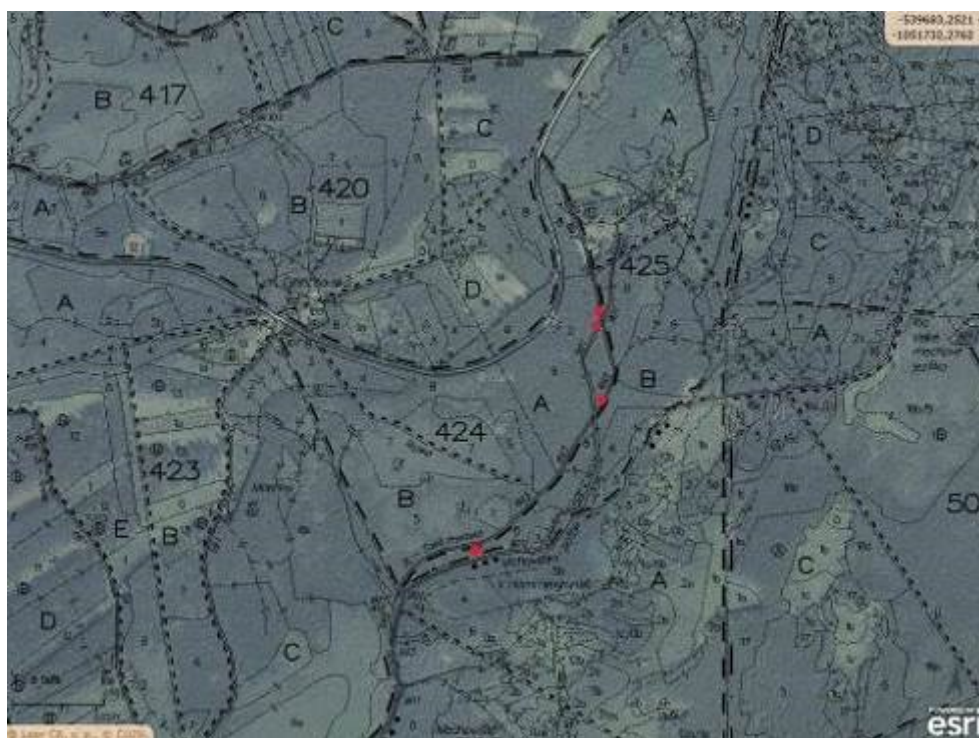
- Výskyt zvláště chráněných druhů i v kategorii silně ohrožené, např. LC „K Černé boudě“ – populace silně ohroženého plavuníku alpského (*Diphasiastrum alpinum*) a plavuníku Isslerova (*Diphasiastrum issleri*).
- Opravy/úpravy lesních cest po projednání se Správou.



1.6 Silně ohrožený jednokvítěk velekvětý (*Moneses uniflora*)

- Výskyt druhu je vyobrazen v následujících mapkách.

Lokalita u Staré rejvízké



Lokalita u Ruského hřbitova



1.7 Kapraď kambrická (*Dryopteris cambrensis*), (v porostních skupinách 241B13 a 247A3b)

- V současné době v CHKO Jeseníky jediná známá lokalita druhu. Podle Červeného seznamu cévnatých rostlin ČR kriticky ohrožený druh.



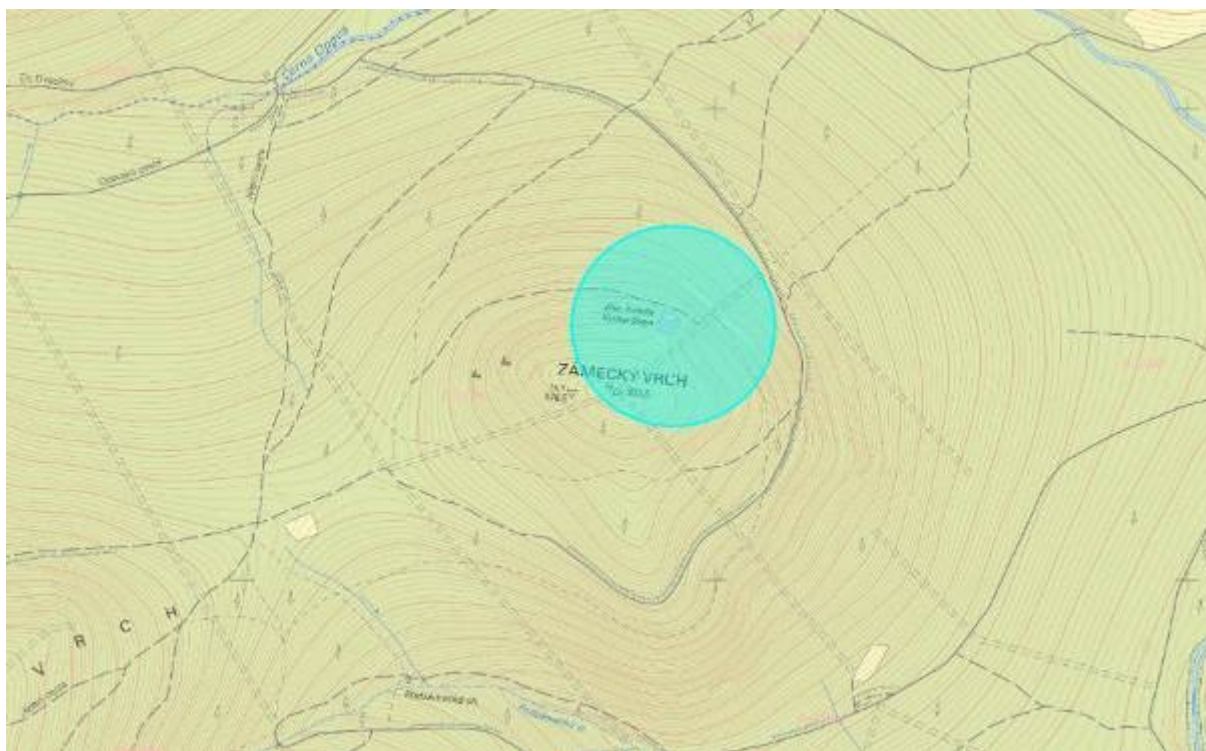
2. Významný výskyt zvláště chráněných a vzácných druhů živočichů mimo MZCHÚ

2.1 Jeřábek lesní (*Bonasa bonasia*)

- Překryv s ptačí oblastí (viz souhrn doporučených opatření pro ptačí oblast Jeseníky – příloha č. 1 návrhové části plánu péče o CHKO Jeseníky).
- Nachází se zde jedny z hlavních lokalit výskytu v Jeseníkách. Je zapotřebí této skutečnosti přizpůsobit i hospodaření. Jedná se o druh lesních komplexů, který vyžaduje bohatý bylinný podrost i přirozené zmlazení (zejména mladé porosty břízy, jívy apod.), tedy bohatě věkově i strukturně diferencovaný lesní biotop.

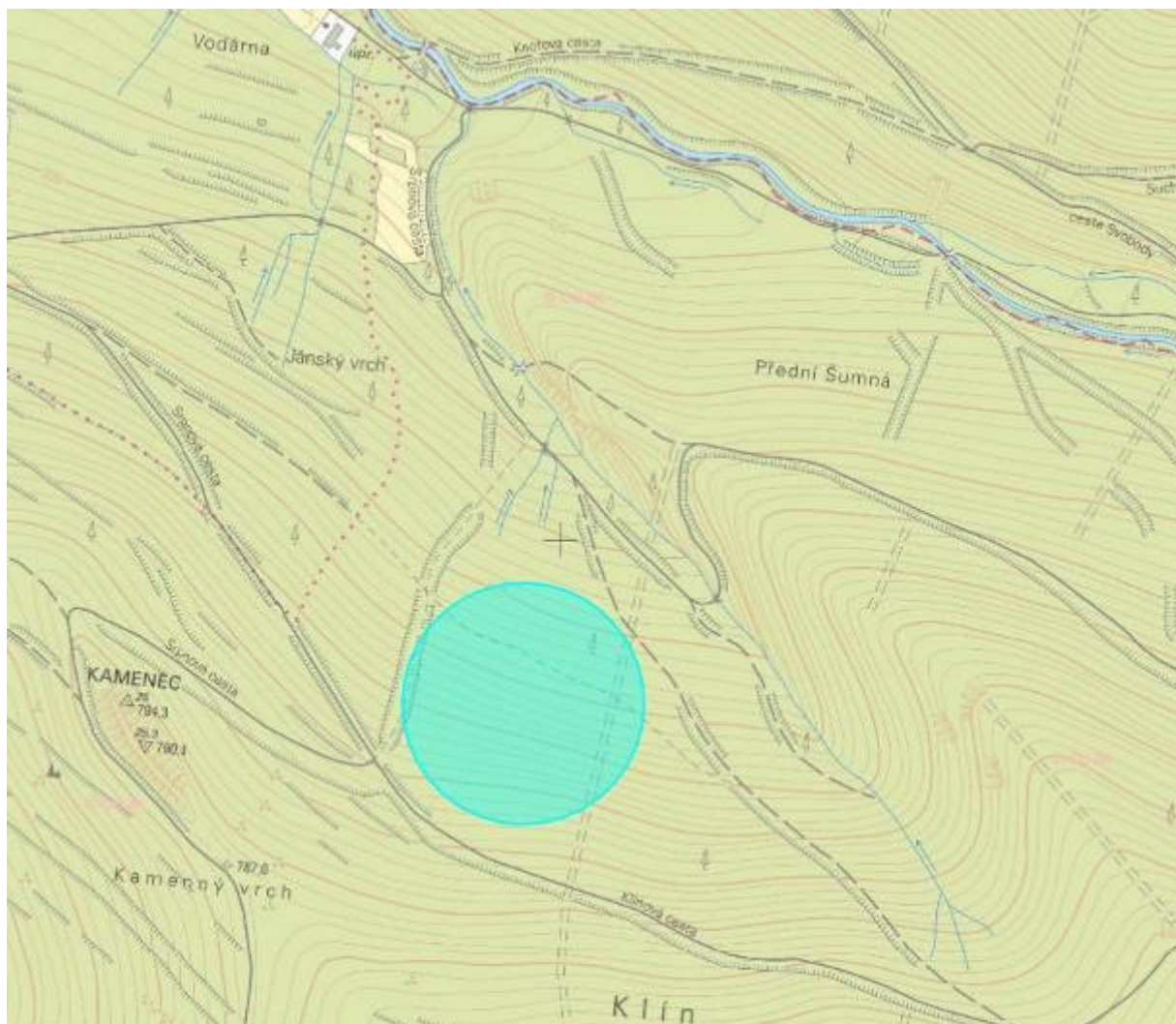
2.2 Sokol stěhovavý (*Falco peregrinus*)

- Pravidelný výskyt a hnízdiště mimo MZCHÚ je vyobrazeno v následující mapce.
- Při realizaci těžební a jiné lesnické činnosti nesmí docházet k jeho rušení. V hnízdní lokalitě provádět tyto činnosti mimo hnízdní období (únor – červen).



2.3 Čáp černý (*Ciconia nigra*)

- Pravidelné hnízdiště mimo MZCHÚ je zaznačeno v následující mapce.
- Při realizaci těžební a jiné lesnické činnosti nesmí docházet k jeho rušení. V hnízdní lokalitě provádět tyto činnosti mimo hnízdní období (duben – srpen).



2.4 Další zvláště chráněné druhy, příp. evropsky významné druhy

- Ponechávání sterilních souší, doupných a potenciálně doupných stromů z důvodu využívání těmito druhy: holub doupňák (*Columba oenas*), sýc rousný (*Aegolius funereus*), kulíšek nejmenší (*Glaucidium passerinum*), datel černý (*Dryocopus martius*), žluna šedá (*Picus canus*), případně lesní druhy netopýrů a plch lesní (*Dryomys nitedula*).
- Správné načasování, případně omezení rozsahu lesnických prací u dalších druhů citlivých na rušení: ještěrba lesní (*Accipiter gentilis*), krahujec obecný (*Accipiter nisus*) a výr velký (*Bubo bubo*).

2.5 Tesařík (*Pogonocherus ovatus*)

- V ČR se vyskytuje velmi lokálně a vzácně, je vázán na poslední zbytky jedlových porostů. Ve vyznačeném území žije na ponechaných výstavcích jedle bělokoré.
- Druh je uveden v Červeném seznamu ohrožených druhů České republiky – bezobratlých.
- Pro zajištění ochrany a zachování druhu v tomto území je důležité ponechat výstavky jedle na dožití.

